



Universitat
de les Illes Balears

TREBALL DE FI DE GRAU

EL TURISME OBSCUR. MORBOSITAT O MEMÒRIA HISTÒRICA?: EL CAS DE DACHAU I NANJING

Maria del Mar Riera Llompart

Grau de: ADE i Turisme

Facultat de: Turisme

Any acadèmic 2022-23

EL TURISME OBSCUR. MORBOSITAT O MEMÒRIA HISTÒRICA?: EL CAS DE DACHAU I NANJING

Maria del Mar Riera Llompart

Treball de Fi de Grau
Facultat de: Turisme
Universitat de les Illes Balears

Any acadèmic 2022-23

Paraules clau del treball:

turisme obscur, dark tourism, Nanjing, Dachau, memorial, commemoració, memòria històrica, visitants, intencions

Nom del tutor / la tutora del treball Miquela Forteza Oliver

Nom del tutor / la tutora (si escau)

Autoritz la Universitat a incloure aquest treball en el repositori institucional per consultar-lo en accés obert i difondre'l en línia, amb finalitats exclusivament acadèmiques i d'investigació

Autor/a		Tutor/a	
Sí	No	Sí	No
<input checked="" type="checkbox"/>	<input type="checkbox"/>	<input checked="" type="checkbox"/>	<input type="checkbox"/>

RESUM

Cada any milions de persones visiten llocs amb antecedents truculents, però aquesta pràctica no es cosa recent. Des de segles enrere, els turistes han mostrat interès per destinacions mòrbides o macabres, aixecant dubtes sobre la moralitat dels visitants i productors a la vegada. Però, què és el que atreu tanta gent a aquests llocs? Què els motiva? És una experiència realment immoral? A través de l'anàlisi de la literatura sobre turisme obscur i de dues destinacions, Nanjing i Dachau, és pot arribar a la conclusió de que no tan sols no és immoral sinó més be una forma de recordar als visitants fets històrics que no haurien de tornar a ocórrer.

ABSTRACT

Every year millions of people visit places with gruesome backstories, but it isn't new. Since centuries ago, tourists have shown interest in morbid or macabre destinations, raising doubts about the morality of visitors and producers alike. But what is so attractive about these places? What are their motivations? Is it really an immoral experience? Through the analysis of the literature on dark tourism and two destinations, Nanjing and Dachau, one can conclude that not only it is not immoral but rather works as a reminder of history that should not repeat itself.

ÍNDIX DE CONTINGUTS

1. INTRODUCCIÓ.....	5
2. OBJECTIUS.....	6
3. METODOLOGIA	6
4. ESTAT DE LA QÜESTIÓ.....	6
5. EL TURISME OBSCUR.....	8
5.1. QÜESTIONS TERMINOLÒGIQUES I CONCEPTUALS.....	8
5.2. L'ESPECTRE DEL TURISME OBSCUR.....	9
5.3. TIPOLOGIES DE TUIRISME OBSCUR.....	10
5.3.1. Turisme de l'Holocaust.....	11
5.3.2. Turisme de l'imperialisme.....	11
6. EL CAS DE DACHAU I NANJING.....	11
6.1. DACHAU.....	12
6.1.1. Context històric.....	12
6.1.2. El memorial.....	14
6.1.3. Els visitants.....	15
6.2. NANJING.....	16
6.2.1. Context històric.....	16
6.2.2. Memorial Hall de les víctimes de la massacre de Nanjing per invasors japonesos.....	18
6.2.3. Els visitants.....	20
7. DEBAT MORAL/ÈTIC.....	20
8. CONCLUSIONS.....	21
9. BIBLIOGRAFIA.....	22
10. WEBGRAFIA	26

ÍNDIX DE FIGURES

Figura 1: Imatge aèria del camp de concentració de Dachau.....	12
Figura 2: Imatge aèria del memorial del camp de concentració de Dachau.....	15
Figura 3: Desolació a Nanjing, després del atac japonès.....	17
Figura 4: Ampliació del Memorial Hall per a les víctimes de la massacre de Nanjing.....	19

1. INTRODUCCIÓ

Cada any, milions de persones visiten llocs amb rerefons peculiars, catastròfics i fins i tot macabres, relacionats amb la mort, la destrucció o tot allò tenebrós. Així i tot, aquest interès per el relatiu a la mort o el dolor no és nou. Des de fa segles, les persones s'han traslladat a llocs considerats obscurs, ja sigui com a tradició, per interès històric o per simple curiositat. Alguns d'aquests famosos destins són per exemple la ciutat sepultada de Pompeia, les catacumbes de París, els camps de concentració del Tercer Reich tals com Auschwitz i Mauthausen, o el lloc on Jack l'Esbudellador va cometre els seus crims a Londres (Dale & Robinson, 2011).

La fascinació per aquests llocs no ha fet més que créixer passats els anys, especialment amb la difusió de les noves tecnologies i la globalització, fet del qual s'ha aprofitat la indústria turística, explotant l'interès cap aquests destins de manera exponencial. No obstant això, autors i interessats en la matèria han aixecat qüestions, siguin ètiques, morals o motivacionals, sobre l'explotació econòmica d'aquests llocs, principalment aquells que representen fets reals. Els mencionats posen en dubte les intencions dels visitants i els explotadors, a causa de la fina línia entre l'interès cultural per aquests llocs i allò que resulta directament macabre o morbós, a més de la connotació negativa que se'l dona degut al seu mateix nom (obscur) (González Vázquez, 2022; Stone, 2006; Zhang et al., 2016). En resum, s'han intentat cercar respostes a preguntes tals com la intencionalitat dels visitants i productors de destins de turisme obscur o si existeixen tipologies diferents dins l'espectre que conformem aquest tipus de llocs, i han seguit debatent sobre la moralitat d'aquestes visites.

A través d'aquest treball es pretén fer un anàlisi de les motivacions per a la visita de llocs categoritzats com a obscurs, a més d'intervenir en el debat moral i ètic que sorgeix davant el viatge a destinacions d'aquest tipus, investigant dos llocs reals resultants del mateix conflicte, amb característiques històriques i orígens similars, però en continents i amb desenvolupaments diferents: el camp de concentració de Dachau, Alemanya i el memorial de la massacre de Nanjing, Xina.

En primer lloc, es farà referència al concepte de turisme obscur i les seves distintes definicions segons diversos autors i perspectives. A més, es distingirà entre els tipus de turisme obscur que es tractaran dins aquest treball: el turisme de l'holocaust i el turisme de l'imperialisme, i on es situen aquests dins el que es considera l'espectre d'aquesta mena de turisme.

En segon lloc, es situaran històricament els dos llocs que s'analitzaran al llarg del treball: el camp de concentració de Dachau i el memorial de la massacre de

Nanjing, i es descriurà el tipus de visitants, i les seves motivacions i intencions principals.

Finalment, es farà referència al debat moral i ètic que sorgeix en comentar el turisme obscur, i específicament la moralitat o l'ètica de la visita dels dos destins analitzats, i es trauran una sèrie de conclusions.

2. OBJECTIUS

L'objectiu principal d'aquest treball és ensenyar que els dubtes sobre les intencions i motivacions per la visita de destinacions de turisme obscur no són representatius de la realitat, i que dubtar de la moralitat i l'ètica dels visitants per mostrar interès en aquestes destinacions és injustificat, i en la majoria dels casos, erroni.

A més, pretén mostrar les diferències en l'explotació de dos memorials, els quals pertanyen a la mateixa època i conflicte: la Segona Guerra Mundial, analitzar les intencions principals de les visites i també presentar els objectius originals i actuals dels seus administradors, i finalment, fer veure que la explotació turística de punts de memòria històrica és una manera de conservar els monuments i de mantenir en el record els fets que els originaren.

3. METODOLOGIA

Aquest és un treball acadèmic de tipus bibliogràfic, on s'ha fet un anàlisi de les publicacions existents sobre el concepte general del turisme obscur, i variants tals com turisme negre, tanatoturisme i altres de les seves accepcions, d'autors com Stone (2006), Foley i Lennon (1996, 2000) o Seaton (1996), pioners acadèmics en la matèria.

També s'ha fet una recerca d'informació entre la bibliografia específica sobre els dos llocs on es produïren aquests exterminis durant la Segona Guerra Mundial: el camp de concentració de Dachau i la massacre de Nanjing. La recerca s'ha centrat en informació sobre com varen ocórrer els fets i a causa de que, a més dels seus principis com llocs de memòria, i un examen de les estadístiques disponibles sobre la seva visita, els tipus de turistes, les seves intencions o motivacions, i la seva explotació en els darrers anys.

4. ESTAT DE LA QÜESTIÓ

Tot i que el que es coneix actualment com a turisme obscur duu anys practicant-se, i la literatura acadèmica intentant interpretar la relació entre els llocs turístics i l'interès en la mort o allò macabre va sorgir amb molta anterioritat, el terme en si no va néixer fins al 1996, quan dos professors de la Universitat de Glasgow,

Foley i Lennon, l'encunyaren. Al seu llibre *Dark Tourism: The Attraction of Death and Disaster* (2000), es defineix el turisme obscur com “el fenomen que abasta l'exposició (producció) i el consum (per part dels visitants) dels llocs de mort i desastres, reals i mercantilitzats”.

Fins i tot abans de Foley i Lennon, ja existien expressions per referir-se a aquest tipus de turisme com la de Rojek (1993), *Black Spot tourism* (turisme de zona perillosa), amb la qual fa referència a la popularitat creixent de les tombes i els llocs associats amb la mort de famosos. Més tard, sorgeixen altres etiquetes per fer referència al turisme relacionat amb la mort com la de tanatoturisme, que és “el viatge a un lloc totalment, o parcialment, motivat pel desig de confluïr realment o simbòlicament amb la mort, particularment, però no exclusivament, la mort violenta” (Seaton, 1996), “turisme mòrbid” (Blom, 2000), o la lleugera variació que seria el “turisme d'esglai” (Bristow & Newman, 2004, p. 215).

Altres definicions podrien ser la de Miles (2002), que el definia com “visites d'oci a llocs associats amb mort, desastre o depravació”. Per a Miles, hi havia distinció entre els llocs associats amb la mort i aquells on s'havia produït la mort, igual que el temps i la distància física que hi ha entre el succés i l'actualitat. En altres paraules, per a ell hi ha nivells d'obscuritat, per la qual cosa visitar un memorial d'un accident o un museu en honor seu (turisme obscur) no representa el mateix que visitar la ubicació del fet (turisme més obscur), tal com, per exemple, haver transcorregut un període llarg de temps entre la tragèdia i la visita o viure lluny del lloc on esdevé.

Tarlow (2005, p. 48), en canvi, ho identifica com: “les visites a llocs on han ocorregut tragèdies o morts notables històricament, i que continuen impactant les nostres vides”. En aquest cas quedarien exclosos aquells llocs on no ha succeït el fet, però se segueix commemorant, a diferència del que explica la separació per tipologies de Miles, el que fa que es rebutgi aquesta perspectiva a efectes d'aquest treball.

En una definició més similar al terme original iniciat per Foley i Lennon, tenim la de Stone (2006, p. 146), que ho identifica com: “l'acte de viatjar a llocs associats amb la mort, el sofriment i el que és aparentment macabre”. Segons això s'inclouen tant aquells destins on es produeixen desastres, morts, tragèdies i destrucció, com tots els que es dediquen a mantenir la memòria de l'acte viva, i educar o representar sobre tals esdeveniments.

Les mencions al turisme obscur no es limiten a publicacions internacionals, encara que la majoria d'elles si són en llengua anglesa o d'origen britànic i americà.

A Espanya, per exemple, recentment se li ha dedicat una secció de debat dins la revista PH de l'Institut Andalús del Patrimoni Històric, sota el títol *Interpretación y gestión del patrimonio en los espacios del turismo oscuro*. Dins aquest apartat, diversos autors presenten les seves postures davant aspectes que conformen el que es coneix com a turisme obscur. Mentre que uns argumenten que el turisme obscur és explotació i irrespectuós cap a aquells víctima dels esdeveniments que els originen (Bellido Blanco, 2022; Faria, 2022; Santamarina Otaola, 2022), altres consideren que pot ser una eina educativa per tal d'aprendre sobre la història i commemorar les víctimes de tragèdies passades (González Meyer, 2022; Martínez, 2022).

5. EL TURISME OBSCUR

Encara que molts ubiquen el seu origen en la curiositat per tot el que és mòrbid i els desastres dels segles XIX i XX, les visites a destinacions relacionades amb la mort i la destrucció es fan des de segles enrere. Trobem al llarg de la història interès per aquestes destinacions tan prest com el segle XI. Els viatges a Terra Santa amb la intenció de veure el lloc de la crucificació de Jesucrist eren tremendament populars, al igual que ho eren, segles més tard, les ruïnes del Coliseu per a aquells joves que duïen a terme el *Grand Tour* o el tractament de centres psiquiàtrics com a “zoos humans” per als victorians (Dale & Robinson, 2011).

5.1. QUESTIONS TERMINOLÒGIQUES I CONCEPTUALS

Com s'ha vist amb anterioritat, al llarg dels anys han sorgit multitud de termes per referir-se al concepte del turisme obscur. Independentment de les diferències, un factor comú en tots ells és l'associació entre un lloc, atracció o experiència turística, i la mort, el desastre o el sofriment. Degut a això, les definicions es centren en la relació entre el turisme i la mort (Sharpley & Stone, 2009).

L'ideal per referir-se al turisme obscur seria fer una simbiosi de les diverses accepcions, amb la qual es podria concloure que el turisme obscur és l'acte de desplaçar-se i visitar destinacions originades per fets associats amb la mort i el desastre, tant si són el lloc on varen ocórrer els esdeveniments com si només es dediquen a commemorar-los. En altres paraules, és un terme molt ampli que engloba tot un ventall de destinacions (González Vázquez, 2022).

Un altre factor és el canvi de la recerca d'un terme que englobi tot allò referent a les destinacions obscures, degut a la seva evident dificultat per l'àmplia varietat de llocs i atraccions, cap a la temptativa a identificar les diferents formes o intensitats de turisme obscur, tals com la de Miles (2002), Sharpley (2005) i altres

(Stone & Sharpley, 2008). En efecte, per la multitud de tipus que poden sorgir, les classificacions es centren en situar les destinacions dins un espectre.

5.2. L'ESPECTRE DEL TURISME OBSCUR

Encara que Foley i Lennon atribueixen el terme obscur de manera descriptiva, no seria erroni suggerir que denota una certa negativitat. Les definicions que es troben són: “fosc, mancant de llum” o figuradament, “difícil de comprendre, no gens clar” (Gran Diccionari de la Llengua Catalana, s.d., definicions 1 i 2). Socialment, el significat de la paraula ja és associat amb característiques negatives. Un cas que segueix el patró social mencionat és el dels mitjans de comunicació, com per exemple a les pel·lícules, on s'associa els protagonistes amb claror i llum, i l'antagonista amb l'obscuritat, per tal de dificultar empatitzar amb ells. De la mateixa manera, les pràctiques turístiques d'aquest tipus no són enteses, i són al·ludides com aparentment inquietants o productes mòrbids (Stone, 2006), és a dir, es dificulta per alguns connectar amb elles.

Això es pot atribuir al fet que el turisme habitualment està associat a activitats d'oci, per tant, es fa complicat per molts encaixar-lo en contextos històrics i de mort, que són més obscurs (Stojanović, 2022).

L'assignació d'un caràcter obscur, en el sentit mòrbid de la paraula, a l'exercici d'aquesta mena de turisme s'arrela majoritàriament en la convenció que el turisme obscur és un fenomen contemporani que s'explota com una mena de turisme de masses (Light, 2017), tals com el turisme de sol i platja o el turisme de cultura, per exemple, però ignora factors com les voluntats, motivacions o intencions dels visitants, o el fet que la mort i el turisme han estat connectats durant segles, com en la pràctica de la tanatòpsia (contemplacions de la mort) (Seaton, 1996).

És per aquest motiu que diversos interessats en la matèria han volgut establir una escala per la qual poder mesurar l'obscuritat d'un destí segons diferents criteris, donant així pas a una classificació dels destins de turisme obscur. En primera instància, es troba la teoria del “més obscur-més clar” per part de Miles (2002), ja mencionada anteriorment. Segons això, aquells llocs on s'ha produït la mort serien considerats com a destins més obscurs que aquells on només es fa memòria del fet, és a dir, associats amb la dita mort. Aquest paradigma pren l'autenticitat del lloc com a criteri de classificació.

La segona tipologia que tractarem és la proposada per Sharpley (2006), el qual va crear un espectre de quatre tons oscil·lant entre *black tourism* (turisme negre) i *pale tourism* (turisme tènue), emprant la intensitat de la motivació tant dels oferents com dels visitants com a criteri de classificació. Com més intensa era la motivació dels possibles visitants davant el prospecte de la mort, més intensa és

la voluntat del subministrador d'oferir-ho i, per tant, més obscur, o en altres paraules, constituiria el "turisme negre". En el cas oposat, quan els visitants presentaven un menor interès o motivació cap al destí i la seva relació amb la mort, menor es l'espitja de l'oferidor i, a la vegada, menys obscur o més tènue és el destí. L'espectre de Sharpley es presenta similar al de Miles, però s'enfocaria en la demanda i l'oferta, i no en la naturalesa del destí.

En tercer lloc, tenim l'espectre proposat per Stone (2006), també molt similar a les escales proposades pels autors anteriors. Des del seu punt de vista, no tots els llocs es poden considerar igual d'obscurs, i suggereix que hi ha diferents tonalitats. Aquest espectre depèn de la influència política i ideològica que hi ha sobre el lloc. Per tant, es poden classificar en més clars, els quals tendrien una influència i ideologia política quasi nul·la, i en més obscurs, que serien aquells d'alta influència i ideologia política, i en la majoria d'ocasions, el lloc mateix on varen ocórrer els fets, tals com ho són els camps de concentració (els quals Stone considera com l'extrem més obscur de l'espectre). Els destins considerats com a clars o més clars tendrien una intenció ociosa i comercial, solen ser una interpretació dels esdeveniments, ja que n'estan associats i no formen part d'ells, és a dir, són més artificials, un producte bastant posterior a la data dels esdeveniments. En el cas contrari, els destins més obscurs solen estar més a prop temporalment del fet, i es mantenen per tal de recordar, commemorar i educar sobre la història, sobre fets que són considerats rellevants dins el passat del lloc, és a dir, tendeixen a estar menys manipulats, a l'autenticitat.

En el cas d'aquest treball, seguirà l'espectre introduït per Stone, basat tant en la naturalesa o l'origen dels llocs, com en la intenció pel que fa a la seva producció com destinació turística.

5.3. TIPOLOGIES DE TURISME OBSCUR

Dins les mateixes definicions revisades anteriorment, es pot veure com hi ha una àmplia varietat de destins, no tots amb les mateixes característiques i orígens.

Diversos autors han intentat crear les seves pròpies classificacions d'acord a patrons varis, amb certes complicacions per mor el ventall de llocs. Malgrat això, al igual que dins altres tipus de turisme, dins aquest treball es farà una distinció més específica dintre l'espectre que conforma el turisme obscur.

Com s'ha mencionat al llarg del treball, els dos llocs que es tindran en compte són el camp de concentració de Dachau, a Alemanya, i el memorial de la massacre de Nanjing, a la Xina. Per tant, es farà una separació segons l'origen històric del lloc, que són l'Holocaust i l'imperialisme japonès.

5.3.1. Turisme de l'Holocaust

L'Holocaust es defineix com: "el genocidi dut a terme pel règim nacionalsocialista del Tercer Reich sobre els jueus entre els anys 1933 i 1945" (*l'Holocaust | enciclopedia.cat*, s.d.). Per tant, tots aquells elements, tant materials com immaterials, que formen part de l'època o comuniquen i recreen parts d'aquesta, es consideren destins de turisme de l'Holocaust, tals com: museus, memorials, centres educatius en la matèria, antics barris jueus o, en aquest cas, els camps de concentració.

Aquest terme és rebutjat per alguns, degut a que reflexa una simple voluntat superficial i recreativa de visita, sense tenir en compte motius tals com l'educatiu o la curiositat, ja que aquests monuments formen inevitablement part de les rutes turístiques habituals (Hodgkinson, 2013).

5.3.2. Turisme de l'imperialisme

L'imperialisme es coneix com la "tendència d'un estat a l'expansió econòmica i territorial, al domini sobre altres estats i pobles" (Gran enciclopèdia catalana, s.d.). Als territoris on s'han expandit potències imperials al llarg de la història, han quedat traces del seu pas, tant de destrucció com de construcció. Així, tots aquells escenaris producte de l'ocupació japonesa a la Xina, tals com el memorial construït posteriorment per commemorar a les víctimes de la massacre, formen part dels llocs de turisme producte de l'imperialisme.

6. EL CAS DE DACHAU I NANJING

La reconstrucció de la memòria del passat es torna indispensable per reconèixer allò que ens ha dut fins on som ara, i també per crear una memòria col·lectiva.

No es novetat que, internacionalment, països s'han decidit a construir i sobretot a motivar la construcció de llocs per tal de recordar esdeveniments que han marcat la seva història i el seu present. Això s'ha presentat com un mecanisme de combat de l'oblit, per tal de crear una memòria col·lectiva, o en altres paraules, una exteriorització de les seves fites (Violi, 2010).

Però el procés es complica quan lligat als fets hi ha tragèdia i controvèrsia, o quan recordar-ho és difícil i dolorós. La manera en la qual es conserva i es presenta de nou el passat traumàtic és en funció d'allò que es vol que es reflecteixi cap al futur, en quina idea sobre els fets es vol que quedi plasmada.

Una primera distinció que es pot fer entre els llocs de memòria és entre aquells construïts després de l'esdeveniment per commemorar-lo, és a dir, no pren ni la forma ni en molts casos el lloc original, i en segon lloc aquells que són

conservacions dels llocs on es va produir el passat traumàtic, que pot comportar la renovació total o parcial, fins una rigorosa preservació o la seva reconstrucció. Dels dos casos que es tracten, el Memorial Hall de Nanjing a la Xina pertany al primer grup, i el camp de concentració de Dachau a Alemanya, pertany al segon.

Tant el camp de Dachau com el Memorial Hall són dos dels museus més visitats als seus respectius països. Amb milers de visitants cada any, els quals només han incrementat amb el pas del temps, s'han tornat en dos destins molt populars tant per aquells que cerquen paratges de turisme obscur com també aquells que volen una experiència més educativa. Encara que els motius són diversos, pareix que la seva popularitat no minvarà pròximament.

6.1. DACHAU

6.1.1. Context històric

El camp de concentració de Dachau va ser el primer dels que va obrir el règim nazi durant els seus anys d'ocupació, el 22 de març de 1933, i es va convertir també en el més antic, funcionant fins la seva recuperació el 29 d'abril del 1945.

Encara que es va inaugurar com a presó pel règim nazi al març de l'any 1933, els orígens del camp de concentració es remunten a la Primera Guerra Mundial, quan el govern de Bavaria va decidir construir una fàbrica de pólvora i municions a les afores de la ciutat del mateix nom. Anys més tard, i tancada des dels anys 20, va resultar el lloc ideal per situar un dels camps que Hitler i Himmler van establir com a sistema permanent de neutralització i control d'aquells que s'oposaven al seu règim. L'obertura del camp es va haver d'accelerar degut a la superpoblació de les presons estatals amb "enemics del règim": comunistes, intel·lectuals, demòcrates, etc., i el camp de concentració va obrir les seves portes al març de 1933 per uns 540 presoners, va ser reconstruït entre 1937 i 1938 per suportar el creixent nombre de reclusos, i cap al final de la guerra s'havia convertit en un gran bloc d'edificis amb una superfície de més de dos quilòmetres quadrats i gairebé 100 subcamps.



Figura 1. Imatge aèria del camp de concentració de Dachau, 20 d'abril del 1945. Font: Luftbilddatenbank Dr. Carls + disseny gràfic G. Braunsteffer (recuperat a KZ-Gedenkstätte Dachau).

La figura 1 es divideix en colors depenent de l'àrea del camp. La zona verda era on es situaven les barraques pels presos, la taronja on es trobava el camp de cultiu per plantes medicinals i la seva investigació. La comandància, els allotjaments dels guardes i els crematoris eren a la zona blava, i el groc era on s'entrenava a futurs membres de les SS, i on hi havia alguns edificis administratius i tallers (KZ-Gedenstätte Dachau, s.d.).

Ràpidament el camp i les seves normes es van convertir en la referència per a la resta d'ells, com per exemple la obligació de treballar dels presoners, amb la frase encunyada per Theodor Eicke, en aquell moment "Inspector dels Camps de Concentració i de les Unitats de Guardia de les SS" per tot el Reich alemany: *Arbeit macht frei* (el treball et fa lliure) inscrita també a l'entrada d'Auschwitz. Per al 1934, el camp tenia el seu propi forn, planta de processament de carn i diversos tallers: fusteria, pintura, construcció i producció de sabates, encara que la majoria dels reclusos es dedicaven a feines molt més àrdues. Al igual que altres construïts més recentment es varen convertir quasi exclusivament en camps d'extermini o 'camps híbrids', com Auschwitz-Birkenau, Dachau va mantenir el seu estatus de camp de treball.

Quan els oficials nazis varen començar a veure la derrota apropar-se, es van afanyar a destruir les proves dels seus crims, executant i traslladant a presos a camps més propers al nucli del Reich. Degut a la seva posició al sud d'Alemanya, els americans varen arribar més tard que a altres parts del Reich, i per tant, es va convertir en el destí per les evacuacions d'altres camps. Durant els sis mesos previs a l'alliberació, va morir més gent diàriament que en els 11 anys de funcionament anteriors, passant de 4 morts diàries a més de 100.

El camp va funcionar des de la seva apertura al 1933 fins l'alliberació per part de les tropes estatunidenques el 29 d'abril del 1945, empresonant més de 200000 persones i havent estat assassinades unes 31500, malgrat que les dades varien lleugerament entre unes fonts i altres.

Després de ser alliberat pels soldats estatunidencs, va servir per allotjar aquells presos malalts incapaços de tornar a casa seva o aquells que esperaven la seva repatriació. Uns mesos més tard, el camp es va convertir en *War Crimes Enclosure No. 1* i va ser emprat durant 3 anys com a presó per uns 30000 oficials del Partit Nacionalsocialista i membres de les SS, al igual que la resta dels camps, mentre s'esperava a les sentències dels aliats de Hitler. Dins les mateixes instal·lacions també es varen dur a terme una sèrie de judicis contra oficials i soldats no només internats, sinó d'altres camps. Al final d'aquests judicis, les autoritats estatunidenques retornen el camp a l'estat de Baviera, el qual es converteix en un camp d'acollida per refugiats, conegut com a "Urbanització Dachau Est" (Marcuse, 2001, pp. 2-69).

6.1.2. El memorial

Al 1955 el Comitè Internacional del Camp, una agrupació de supervivents, es va tornar a fundar com el Comitè Internacional de Dachau (CID), els qui varen pressionar a favor de declarar-lo lloc de la memòria i la commemoració. També es va disposar la protecció especial de les tombes de les víctimes del règim a través d'un acord addicional al Conveni de París, evitant així que l'antic crematori fos destruït.

En arribar a un acord, es varen demolir aquelles barraques en males condicions, degut a les diverses modificacions que havien sofert pels seus diferents usos, i varen aixecar-ne dues rèpliques, deixant indicats els llocs on eren situades la resta de barraques, a més de reparar tant els murs com les torres de control. Els edificis administratius, l'entrada i els dos crematoris, amb la càmera de gas, han estat preservats i formen part del memorial.

Així, gràcies al CID, el maig del 1965 es va inaugurar el primer monument commemoratiu del camp de concentració de Dachau i la seva primera mostra documental. El material es manté dins una biblioteca i un arxiu, oberts al públic, formats per documents escrits, fotografies, pòsters, mapes, objectes originals del camp, pel·lícules, etc. provinents de tot tipus de fonts, tant de supervivents com testimonis, dels judicis i la mateixa administració del camp, a més d'un registre quasi complet amb els més de 200000 empresoners.

A finals de l'any 1994, el govern de Bavaria proposa una remodelació del memorial pels seus 50 anys des de l'alliberació, i aquesta comença al 1997 a càrrec del Consell científic. Primer, es fa la inauguració d'una exposició parcial a l'antiga presó del camp (2001), i dos anys més tard, s'inaugura la nova exposició principal, el "Camí dels presoners". Degut a l'augment en visitants a partir del 50 aniversari, al 2009 es va obrir el nou Centre per al Visitant, per tal d'atendre millor la demanda, el qual inclou una recepció, llibreria i cafeteria.

Altres parts a prop del memorial inclouen el Cementiri del Camp de Concentració de Dachau-Leitenberg, on es va inaugurar el memorial el desembre de 1949, o l'àrea de tir de les SS de Hebertshausen, on hi ha un monument en memòria dels presoners de guerra executats en aquesta zona. Al 1963, es va construir junt a les fosses una torre memorial i una capella italiana per les víctimes, i al 1999, un monument en record de les víctimes poloneses.

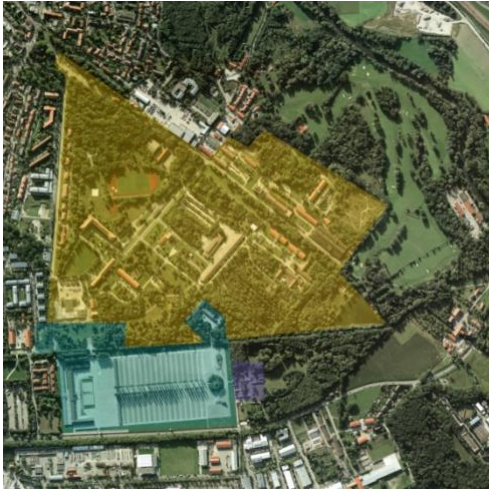


Figura 2. Imatge aèria del memorial del camp de concentració de Dachau, 13 de setembre del 2006. Font: Landesamt für Digitalisierung, Breitband und Vermessung Bayern + disseny gràfic G. Braunsteffer (recuperat a KZ-Gedenkstätte Dachau).

En la figura 2 es veu com la part verda representa el monument commemoratiu, i tot allò marcat en groc, el que era la part més extensa del camp abans de la seva alliberació, el qual actualment alberga edificis pertanyents als Cossos Especials de la Policia de Baviera.

El monument es va erigir amb certs objectius en ment: com a recordatori de tot allò que varen passar els presoners dins el camp, de la importància de no oblidar el passat, i de l'esperança que les generacions futures aprenguin sobre els errors històrics i marxin per la pau i la comprensió entre cultures; a més de per fomentar el debat i la reflexió sobre les atrocitats dutes a terme pel Partit Nacionalsocialista i els seus seguidors (KZ-Gedenkstätte Dachau, s.d.).

6.1.3. Els visitants

Dachau és el camp de concentració més visitat d'Alemanya. Durant els primers 10 anys, el camp rebia visites d'unes 160000 persones per any, però a partir del 1960 es va experimentar un augment fins als 360000 visitants per any. El nombre es va mantenir més o menys estable fins al 1975, quan el nombre de visitants va començar a escalar constantment fins a arribar als 900000 per any a principis dels anys 80, que és quan va tornar a oscil·lar fins caure al voltant dels 700000 per any durant la primera meitat dels 90. Ja a partir dels 2000, el nombre de visitants s'ha mantingut a grans trets constant, amb més de 800000 a l'any, i augmentant cap als 900000 durant els 2010, amb l'excepció de la crisi per la COVID.

Fins al 1960, hi havia una petita diferència entre visitants alemanys i estrangers, però a partir d'aquest any es va observar com els dos grups augmenten, amb els alemanys igualant el nombre d'estrangers visitant a principis dels 60. D'aquí varen tornar a baixar als anys següents, fins a principis dels 70 on varen pujar les visites d'alemanys, al igual que ho varen fer les d'estrangers, que es varen mantenir estables fins un punt àlgid als anys 90, que és quan varen tornar a

baixar els dos. Les figures a partir del 2000 fins a l'actualitat mostren com les visites han rondat entre les 600000 i 800000 persones per any, llevat dels anys amb COVID, però sense grans canvis en la proporció d'uns i altres (Marcuse, 2005; Stadt Dachau, s.d.). Degut a que les visites els primers anys d'apertura eren controlades pels mateixos treballadors, les estadístiques poden presentar errors o no ser del tot precises.

El que es pot assegurar és que la majoria dels visitants del camp de concentració són estrangers, amb més d'un 50% de les visites, i que cap a l'augment del nombre de visitants a partir dels anys 70, també hi va haver un creixement de les visites tant escolars com de grups joves. Les visites escolars i de joves són en la seva majoria alemanys, amb els estatunidencs sent el grup més gran de visitants estrangers, sobretot durant els principis del memorial.

Els motius que es donen per aquesta majoria d'americans són la major presència del camp de Dachau en els seus mitjans de comunicació o l'alliberació per part de les seves tropes, cosa que els fa sentir certa familiaritat cap al lloc. L'altre gran grup de visitants es compon d'europaus de diferents nacionalitats: italians, espanyols, francesos, etc., la majoria dels quals no tenen cap relació amb el camp ni les seves víctimes. Les seves motivacions principals són turístiques, una curiositat pel voltant i els monuments del lloc al qual viatgen, ja que així és com es venen a l'exterior.

D'aquesta manera es formen tres motius principals de visita: aquells que visiten per commemorar, els que ho fan amb intencions educatives i finalment, els turistes casuals, que són el grup més gran (Hodgkinson, 2013).

A través d'un anàlisi de comentaris a Trip Advisor, les descripcions que més es repeteixen sobre el lloc i la visita són: "impactant", "trist", "fred", "difícil", "esgarrifós", "visita necessària a Munich", "experiència que et marca" i similars. En general, el consideren com una visita educativa en un lloc impactant, i que hi ha una necessitat de que "es conegui almenys un en la vida", per tal d'entendre millor l'Holocaust i els "horrors" de l'època, i no repetir els errors del passat, com escriuen els usuaris. En un percentatge limitat, es troben alguns usuaris que consideren el memorial com una pèrdua de temps, si "es deixa de banda la part històrica" (Tripadvisor, s. d.).

6.2. NANJING

6.2.1. Context històric

Mentre a Europa les dues guerres mundials varen estar marcades per les actuacions de l'Alemanya nazi, a Àsia el règim militarista japonès va ser el protagonista.

Durant la segona guerra sinojaponesa es va produir el que es coneix com la massacre de Nanjing o la violació de Nanjing, quan el 13 de desembre del 1937, els nipons varen envair la ciutat de Nanjing, en aquell moment capital de la Xina des del 1912 i abandonada pels soldats xinesos, els quals es varen fugar. Al llarg d'unes sis setmanes, es va produir el que és considerat per molts com un dels majors genocidis (si no el major) coneguts en la guerra del Pacífic (alguns com Baker (1995) inclús el consideren el major genocidi del segle XX) i l'epítom de la crueltat de l'imperialisme nipó (Yang, 1999), quan l'exèrcit japonès va atacar sense miraments els habitants de la ciutat: assassinats, violacions, agressions i forçaments tant a militars com a civils (Organització de les Nacions Unides per a l'Educació, la Ciència i la Cultura [UNESCO], 2014).

El que ha cridat l'atenció històricament de la massacre i ha horroritzat més de l'incident va ser la diferència entre les morts provocades per les dues potències de l'època. Dels assassinats calculats i metòdics de l'Holocaust, a les matances sense propòsit a Nanjing (Fogel, 2000).

Com s'ha mencionat amb anterioritat, la massacre va durar unes sis setmanes. Segons els testimonis i l'estat de la ciutat al final de la guerra, els japonesos varen seguir matant i torturant a la població encara ja havent aconseguit el seu objectiu: capturar la capital del país (Drea et al., 2006). D'acord amb la sentència del Tribunal de crims de guerra de Nanjing, entre desembre del 1937 i març del 1938, més de 200000 xinesos varen ser assassinats.



Figura 3. Desolació a Nanjing, després dels atacs japonesos. 4 de gener de 1938. Font: TIME.

Segons les estimacions oficials de la Xina, els soldats japonesos varen assassinar més de 300000 xinesos i al voltant de 80000 dones varen ser víctimes de violència sexual, convertides en “dones de confort” (esclaves sexuals al servei dels militars, provinents dels països ocupats per Japó, sobretot de Corea), a més de deixar un terç de la ciutat destruïda degut als incendis, robatoris i saquejos (CIPDH - UNESCO, s.d.).

A diferència del cas anterior, on tant l'estat Alemany com la resta de països varen arribar a un consens generalitzat, reconeixent les atrocitats dutes a terme pels nazis; aquesta massacre no va rebre la transcendència internacional que mereixia. La Guerra Civil Xinesa entre 1945 i 1949 i la millora de relacions entre les dues nacions durant els anys setanta varen fer ombra a qualsevol tipus d'atenció cap als esdeveniments. Dècades més tard, les intencions per part d'intel·lectuals i polítics nacionalistes japonesos de camuflar els fets ha portat als governs tant xinès com coreà a denunciar dites actituds, i al seu torn, ha refredat les relacions entre aquests.

Com a conseqüència, els actes comesos pels japonesos són encara discutits per totes les nacions involucrades, degut al que les víctimes consideren una falta de reconeixement de responsabilitats i de disculpes, a més d'una falta de reparacions, principis de no repetició o memorials a les víctimes per part del Japó, el que ha dut a tensions en les relacions (no tan sols) sinojaponeses fins i tot actuals (Selden, 2007).

6.2.2. El Memorial Hall de les víctimes de la massacre de Nanjing per invasors japonesos

El Memorial a les víctimes de la massacre de Nanjing per invasors japonesos es un lloc de memòria localitzat al sud-est del centre de la mateixa ciutat, a prop d'una localització on es varen enterrar milers de cossos coneguda com “fossa dels deu mil cadàvers”, inaugurat al 1985 pel govern municipal de Nanjing, per tal de commemorar a les víctimes i de contrarestar les postures negacionistes que varen sorgir respecte als fets, sobretot d'origen japonès (CIPDH - UNESCO, s. d.).

La construcció de museus a la Xina va experimentar un *boom* quan el Partit Comunista Xinès (PCX) va arribar al poder el 1949. Amb la nacionalització de totes les indústries, també ho va fer la cultural, i, per tant, tot allò que representaven els museus havia d'estar alineat amb la ideologia del partit, el recentment introduït socialisme d'estat. Així, diferents períodes dins el nou govern del PCX varen veure l'establiment de diferents tipus de museus. El Memorial Hall va ser construït en el *boom* post-Mao (anys 80), que va dur el sorgiment dels centres dedicats a la memòria de les atrocitats provocades per l'exèrcit imperial japonès durant la Guerra de la Resistència. A diferència

d'èpoques anteriors on els museus reflectien el paper d'heroi del PCX, en els anys 80 es volia emfatitzar la unió del poble envers un enemic comú aliè, degut als grans canvis socials que experimentava el país, per evitar l'enemistat de classes (Denton, 2014).

La primera part del museu es va completar el 1985 i incloïa la sala principal i les sepultures de víctimes. El 1995, el memorial va ser ampliat i renovat, amb una nova entrada i múltiples escultures. L'arquitecte principal, Qi Kang, es va esforçar en reflectir allò pel qual es construïa el museu: per recordar víctimes d'una tragèdia. Abans de l'ampliació del 2007, el museu presentava una forma asimètrica i una estètica minimalista, mancava de grandiositat arquitectònica. No va ser fins que el complex es va sotmetre a una expansió, amb una inversió de 59 milions (en \$), per commemorar els 70 anys de la massacre, quan es varen afegir detalls més grandiosos, a més d'una nova sala d'exhibició, una entrada més gran i el Parc de la Pau. Aquesta reforma va afegir 20000 metres quadrats al museu, donant-li prominència i monumentalitat, poc característics al disseny original (Denton, 2014). La tercera reforma i expansió del memorial va arribar el 2015, amb la qual es varen establir les tres parts principals que ara el formen.

En l'actualitat, el complex compta amb uns 130000 metres quadrats construïts d'extensió, i inclou edificis i monuments diversos. Comença amb una gran plaça, amb monuments commemoratius i peces amb símbols de diverses religions i creences. Ja dins el museu, l'entrada condueix a un camí amb petjades, representatives dels supervivents, envoltades per tot tipus d'estàtues, taulells, escultures i un gran mur amb els noms de les víctimes inscrits. El memorial en si consta de tres parts principals: una àrea d'exposicions a l'aire lliure, un edifici en forma de sarcòfag on s'exhibeixen les restes de 10000 víctimes trobades durant els anys 90, i una altra sala on s'exposen documents històrics, alguns d'ells donats per grups de japonesos amb intencions de millorar les relacions entre els dos països (Saramago, 2014). En 2014, es va declarar el 13 de desembre com el dia nacional en memòria de les víctimes de la Massacre de Nanjing, i també des de fa uns anys l'acompanya un homenatge oficial (CGTN, 2020).



Figura 4. Ampliació del Memorial Hall per a les víctimes de la massacre de Nanjing, 2015. Font: The Japan Times.

6.2.3. Visitants

Durant els anys des de la seva inauguració, el memorial ha batut record rere record de visitants, superant cada any les estadístiques de l'anterior (excepte el anys amb COVID). Al 2014, va veure 8 milions de visitants, un 30% més que l'any anterior, i per la primera meitat del 2015, ja l'havien visitat quasi 4,5 milions de persones.

Segons les estadístiques disponibles al Directori Nacional de Museus de 2019, el memorial va rebre durant l'any 2019 més de 8 milions de persones.

Amb la manifestació i ràpida proliferació del COVID-19 a la Xina, es varen establir estrictes mesures per evitar la seva expansió, les quals varen limitar l'entrada de persones per dia a nombrosos establiments públics, inclòs el memorial. Com a conseqüència, les estadístiques de visitants dels anys 2020 i 2021 no presenten unes xifres tan altes com en anys anteriors, mantenint-se en 1,25 milions i 1,27 milions de persones, respectivament (Administració Nacional del Patrimoni Cultural, s.d.).

En la seva majoria, els visitants són xinesos. Per al país, aquest tipus de museus conformen una forma útil d'adoctrinament i educació sobre el patriotisme, en altres paraules, serveixen per influenciar a aquells que els visiten per tal de que adoptin una postura més favorable cap a Xina i el seu sistema polític. Per aquest motiu, moltes de les visites al centre són escolars.

A pesar de que en anys anteriors això tenia l'efecte cercat, avui en dia els que visiten el memorial presenten una ment més crítica i més voluntat d'aprendre sobre la història i cultura, i no de reforçar un sentiment patriòtic. Les intencions dels visitants s'han tornat cada vegada més educatives i curioses, encara que la memòria que s'apregui sigui només la xinesa, degut a la falta d'acord entre les parts sobre els fets (Yarlykova, 2022).

7. DEBAT MORAL / ÈTIC

Davant la visita a destinacions de turisme obscur, s'han plantejat debats tant sobre la motivació dels visitants com sobre el tipus d'explotació que en fan aquells que les produeixen. Degut a l'origen tràgic o mòrbid d'aquests monuments, es qüestiona si les intencions en la visita, o el fet de tenir la voluntat de fer-ho, s'arrela més en la morbositat dels fets i la fascinació amb la mort, i no en simple curiositat o pel valor històric que presentin. I en cas de ser així, també és qüestionada la seva explotació, semblant més una profanació dels llocs que no una activitat turística. És vàlid l'ús de la memòria per tals interessos? Quan comença a tornar-se un suplent i no una commemoració d'esdeveniments rellevants?

Santamarina Otaola (2022) menciona com, a pesar de ser un dels països amb més museus de tortura d'Europa, a Espanya és produeixen sense cap menció alguna de les víctimes, els acords als que s'han arribat internacionalment per evitar que tornin a emprar-se tècniques similars o alguna mena d'eina didàctica. Aquests en la seva majoria apel·len a la morbositat del que exposen per atreure gent, fent poc per assegurar un rigor històric (la majoria dels museus son deslocalitzats i no es situen al lloc d'esdeveniments reals) o una reflexió sobre els fets per part dels visitants.

Entrant dins opinions més personals sobre destinacions d'aquest tipus, Keil (2005), raona que per molt obscur i ombrívol que sigui Auschwitz-Birkenau, no deixa de ser un punt més en la ruta turística dels qui el visiten, i que les interpretacions del que representa depenen de cada un, i al igual que el que representa ha canviat des de la seva inauguració, ho seguirà fent en els anys vinents. De manera similar, Dalton (2009) relata des de la seva experiència visitant el camp, que les respostes a la visita són "tan úniques i personals com els milers de persones que visiten Auschwitz-Birkenau cada any" (p. 211), i que la seva pròpia no va ser com ell imaginava, degut en gran mesura a la falta de familiaritat amb el camp, o en altres paraules, a que els fets no són contemporanis a ell. D'altra banda, Tim Cole relata sentir culpabilitat per la vulnerabilitat del lloc i el delicat del context, i a la vegada, el sentiment de culpa afeblit per una sensació de rectitud al haver elegit visitar-lo.

En altres casos, també entra en debat la manera en la qual es visiten els llocs, i l'actitud que prenen les persones durant les visites. Hodgkinson (2013) menciona com en la seva visita a Dachau, se li va dificultar sentir un major impacte, pel comportament ocios i desenfadat de la resta de visitants: aglomeracions, cans passejant, famílies amb nins o parelles somrient fent-se *selfies* davant una cambra de gas; situacions poc alineades amb el passat tràgic del camp. Amb un argument similar, Ramón Fernández (2022), relata com degut a l'explotació turística d'Auschwitz, s'han banalitzat els fets i s'han creuat límits que no haurien de ser creuats quan es tracta amb el sofriment humà, com per exemple l'exposició d'efectes personals de les víctimes, creant així un "parc temàtic de la guerra" i no el que hauria de ser, un lloc de memòria, respecte i reflexió sobre el passat.

8. CONCLUSIONS

En definitiva, és cert que hi pot haver motivacions refusables darrere la visita de llocs categoritzats com de turisme obscur, i que això faci que es pugui qüestionar la seva explotació. En el cas del Memorial Hall per a les víctimes de Nanjing i Dachau, s'han pres perspectives molt diferents en quant a la seva explotació, inclús amb motivacions bastant similars per la seva visita (educacional i turístic), tenint el primer un to més propagandístic i el segon, més educatiu.

No obstant això, amb la majoria dels visitants anant motivats per raons molt més complexes i superposades que no una única, i unit a la tendència creixent de visitar destins de turisme obscur, ha fet que es desenvolupin majorment amb intenció comercial, perdent part de l'autenticitat que mencionava Stone (2006).

Quan es visita qualsevol monument, memorial o destí d'aquest tipus, s'observa una representació del que era, canviant constantment, i cada vegada més allunyada del seu origen quan més distant en el temps són els fets que commemora. Aquesta distància temporal es tradueix en una separació sentimental dels esdeveniments que ho causaren, i, per tant, la visió del lloc com un punt més en una ruta turística o viatge, i no tant com l'escenari d'un genocidi. Això junt amb el decreixement de violència i guerres històricament, i la cultura de consumisme, la qual ha dut a una inclinació cada cop més freqüent de fer un entreteniment de les experiències (Musa et al., 2015), només ha incrementat la necessitat de conservar-los, i a la vegada, la seva fabricació.

Les majors incongruències que es formen en aquestes situacions són les col·lisions entre la contemporaneïtat i el record. Per molt tràgic que sigui el seu origen, amb el pas del temps es converteix en història passada, i arriba un moment en què la commemoració es torna simbòlica, com per exemple el cas del Coliseu. Aquest patró es pot veure diferent en llocs com el Memorial Hall per a les víctimes de la massacre de Nanjing, degut a la naturalesa del país on està situat, la seva intenció adoctrinadora (almenys per part del govern) i la celebració anual del dia nacional. Tot i això, les visites internacionals i la transformació de la mentalitat dels visitants nacionals fan que per molts, la commemoració no sigui el paper principal del memorial.

Per tant, el millor que es pot fer és considerar en conjunt les diverses perspectives: acceptar que també són atraccions turístiques, més enllà dels seus antecedents però sense oblidar-se d'ells, i administrar-los de manera paral·lela a la intenció commemorativa. S'haurien d'establir límits per no distorsionar les intencions originals d'aquestes destinacions, que és el mantenir la memòria viva i commemorar-la (Ramón Fernández, 2022). I pels consumidors de turisme obscur, és important que abordin aquestes visites amb empatia i respecte, comportant-se apropiadament.

9. BIBLIOGRAFÍA

Bellido Blanco, A. (2022). Los museos son más oscuros de lo que parecen. *Revista PH. Instituto Andaluz del Patrimonio Histórico*, 105, 167-169. <https://doi.org/10.33349/2022.105.5032>

- Blom, T. (2000). Morbid tourism - a postmodern market niche with an example from Althorp. *Norsk Geografisk Tidsskrift - Norwegian Journal of Geography*, 54(1), 29-36. <https://doi.org/10.1080/002919500423564>
- Bristow, R. & Newman, M. (2004). Myth vs. fact: An exploration of fright tourism. *Proceedings of the 2004 Northeastern Recreation Research Symposium* (pp. 215–221). Westfield State College.
- Dale, C. & Robinson, N. (2011). Dark Tourism. A Robinson, P., Heitmann, S., & Dieke, P. U. C. (Eds.), *Research Themes for Tourism*. (pp. 205-217). CABI.
- Dalton, D. (2009). Encountering Auschwitz: A Personal Ruminations on the Possibilities and Limitations of Witnessing/Remembering Trauma in Memorial Space. *Law Text Culture*, 13(1), 187-225. <http://ro.uow.edu.au/ltc/vol13/iss1/10>
- Denton, K. A. (2014). Exhibiting the Past: China's Nanjing Massacre Memorial Museum 過去を展示する 南京大虐殺記念館. *The Asia-Pacific Journal*, 12(20), 2. <https://apjif.org/2014/12/20/Kirk-A.-Denton/4117/article.html>
- Drea, E. J., Yang, D., Lide, J. H., Hanyok, R. J., Bradsher, G., Petersen, M. B., & United States' National Archives and Records Administration. (2006). *Researching Japanese War Crimes Records: Introductory Essays*. Nazi War Crimes and Japanese Imperial Government Records Interagency Working Group. <https://www.archives.gov/files/iwg/japanese-war-crimes/introductory-essays.pdf>
- Faria, J. (2022). Los lugares del trauma. Reflexiones en torno a sus procesos de memoria. *Revista PH. Instituto Andaluz del Patrimonio Histórico*. 105, 143-144. <https://doi.org/10.33349/2022.105.5022>
- Fogel, J. A. (2000). *The Nanjing Massacre in history and historiography* (Vol. 2). University of California Press.
- Foley, M., & Lennon, J. J. (1996). JFK and dark tourism: A fascination with assassination. *International Journal of Heritage Studies*, 2(4), 198-211. <https://doi.org/10.1080/13527259608722175>
- González Vázquez, D. (2022). Uso y abuso del turismo oscuro como paradigma. ¿Un concepto saturado? *Revista PH. Instituto Andaluz del Patrimonio Histórico*. 105, 176-178. <https://doi.org/10.33349/2022.105.5033>
- Hodgkinson, S. (2013). The concentration camp as a site of 'dark tourism'. *Témoigner. Entre histoire et mémoire*. <https://doi.org/10.4000/temoigner.272>

González Meyer, T. (2022). El abordaje de la memoria traumática desde un enfoque educativo. *Revista PH. Instituto Andaluz del Patrimonio Histórico*, 105, 208-209. <https://doi.org/10.33349/2022.105.5078>

Keil, C. (2005). Sightseeing in the mansions of the dead. *Social Cultural Geography*, 6(4), 479–494. <https://doi.org/10.1080/14649360500200197>

Light, D. (2017). Progress in dark tourism and thanatourism research: An uneasy relationship with heritage tourism. *Tourism Management*, 61, 275-301. <https://doi.org/10.1016/j.tourman.2017.01.011>

Marcuse, H. (2001). *Legacies of Dachau: The Uses and Abuses of a Concentration Camp, 1933-2001*, (pp. 2-69). Cambridge University Press.

Marcuse, H. (2005). Reshaping Dachau for visitors: 1933-2000. A Ashworth, G. J. & Hartmann, R. (Eds.), *Horror and human tragedy revisited: the management of sites of atrocities for tourism*. (pp.118-148). Cognizant Communications. <https://marcuse.faculty.history.ucsb.edu/publications/articles/2005MarcuseReshapingDachau.pdf>

Martínez, C. (2022). El valor pedagógico del turismo oscuro: viajes de “memoria histórica”. *Revista PH. Instituto Andaluz del Patrimonio Histórico*, 105, 188-189. <https://doi.org/10.33349/2022.105.5040>

Musa, G., Mohammad, I., Thirumoorthi, T., Moghavvemi, S., & Kasim, A. (2015). Exploring visitors' experience using strategic experiential modules (SEMs): the case of Zoo Negara, Kuala Lumpur. *International Journal of Tourism Cities*, 1(3), 234-253. <https://doi.org/10.1108/ijtc-08-2014-0012>

Ramón Fernández, F. (2022). Turismo enfocado a campos de concentración: el caso de Auschwitz-Birkenau. Recordar la historia para no repetirla. *Revista PH. Instituto Andaluz del Patrimonio Histórico*, 105, 151-154. <https://doi.org/10.33349/2022.105.5018>

Rojek, C. (1993). *Ways of Escape: Modern Transformations in Leisure and Travel*. Palgrave Macmillan.

Santamarina Otaola, J. (2022). La tortura en España: un ejemplo de *turismo oscuro*. *Revista PH. Instituto Andaluz del Patrimonio Histórico*, 105, 164-166. <https://doi.org/10.33349/2022.105.5027>

Seaton, A. (1996). Guided by the dark: From thanatopsis to thanatourism. *International Journal of Heritage Studies*, 2(4), 234-244. <https://doi.org/10.1080/13527259608722178>

Selden, M. (2007). Barbaries de la guerra, memoria histórica y reconciliación en Asia-Pacífico. *Anuario Asia-Pacífico*, 1, 34. <https://dialnet.unirioja.es/servlet/articulo?codigo=3194583>

Sharpley, R., & Stone, P. R. (2009). *The Darker Side of Travel: The Theory and Practice of Dark Tourism*. Channel View Publications.

Stojanović, D. (2022). Holocaust and the Ethics of Tourism: Memorial Places in Narrations of Responsibility. *Philosophy and Society*, 33(3), 551-566. <https://doi.org/10.2298/FID2203551S>

Stone, P. (2006). A dark tourism spectrum: Towards a typology of death and macabre related tourist sites, attractions and exhibitions. *Tourism: An Interdisciplinary International Journal*, 54(2), 145–160. https://clouk.uclan.ac.uk/27720/1/27720%20fulltext_stamped.pdf

Stone, P., & Sharpley, R. (2008). Consuming dark tourism: A Thanatological Perspective. *Annals of Tourism Research*, 35(2), 574-595. <https://doi.org/10.1016/j.annals.2008.02.003>

Tarlow, P. E. (2007). Dark Tourism: The appealing 'dark' side of tourism and more. A Novelli, M. (Ed.), *Niche Tourism*. (pp. 47-58). Routledge.

Violi, P. (2010). Recordar el futuro: museos de la memoria e identidades culturales. *DeSignis: Publicación de la Federación Latinoamericana de Semiótica*, 15, 170-190. <https://ddd.uab.cat/record/211717>

Yang, D. (1999). Convergence or Divergence? Recent Historical Writings on the Rape of Nanjing. *The American Historical Review*, 104(3), 842. <https://doi.org/10.2307/2650991>

Yarlykova, M. M. (2022). Site of Memory, Site of Trauma: The Memorial Hall of the Victims in Nanjing Massacre and China-Japan Reconciliation. *Journal of Social and Political Sciences*, 5(1), 76-89. <https://doi.org/10.31014/aior.1991.05.01.337>

Zhang, H., Yang, Y., Zheng, C., & Zhang, J. (2016). Too dark to revisit? The role of past experiences and intrapersonal constraints. *Tourism Management*, 54, 452-464. <http://dx.doi.org/10.1016/j.tourman.2016.01.002>

10. WEBGRAFÍA

Administració Nacional del Patrimoni Cultural. (s.d.). *Memorial Hall de les víctimes de la massacre de Nanjing per invasors japonesos*. Ministeri de Cultura i Turisme. <https://bit.ly/3AD1pEE>

A newly built facility in Nanjing, dedicated to the 1937 massacre by the Japanese military in the eastern Chinese city. (2015). [Fotografia]. The Japan Times. <https://cdn-japantimes.com/wp-content/uploads/2015/12/n-nanjing-a-20151208.jpg>

CGTN. (2020, 13 desembre). *In memory of Nanjing Massacre victims*. [Video]. YouTube. <https://www.youtube.com/watch?v=cvocENy0crU>

CIPDH - UNESCO. (s. d.). *Memorial a las víctimas de la masacre de Nanjing por parte de los invasores del Ejército japonés*. <https://www.cipdh.gob.ar/memorias-situadas/lugar-de-memoria/memorial-a-las-victimas-de-la-masacre-de-nanjing-por-parte-de-los-invasores-del-ejercito-japones/>

Desolation in Nanjing following japanese attacks. (1938, 4 gener). [Fotografia]. TIME. <https://world.time.com/wp-content/uploads/sites/17/2012/12/ap380104074.jpg?w=1500>

Editors de la Gran Enciclopèdia Catalana. (s.d.). Imperialisme. En *Enciclopèdia.cat* | *enciclopedia.cat*. <https://www.enciclopedia.cat/gran-enciclopedia-catalana/imperialisme>

Editors de la Gran Enciclopèdia Catalana. (s.d.). l'Holocaust. En *Enciclopèdia.cat* | *enciclopedia.cat*. <https://www.enciclopedia.cat/gran-enciclopedia-catalana/lholocaust>

Gran Diccionari de la Llengua Catalana. (s.d.). Obscur. En *Diccionari.cat*. Recuperat 1 de març del 2023, de <https://www.diccionari.cat/GDLC/obscur>

KZ-Gedenkstätte Dachau. (s.d.). *Memorial Site*. <https://www.kz-gedenkstaette-dachau.de/en/>

Organització de les Nacions Unides per a l'Educació, la Ciència i la Cultura. (2014). *International Memory of the World Register Documents of Nanjing Massacre*. "International Memory of the World Register Documents of Nanjing Massacre"

Saramago, J. D. (2020, 14 de diciembre). El 13 de diciembre se volvió a homenajear a las víctimas de la masacre de Nanjing. *La Ruta China*. <https://larutachina.com/el-13-de-diciembre-se-volvio-a-homenajear-a-las-victimas-de-la-masacre-de-nanjing/>

Stadt Dachau. (s. d.). *Concentration Camp Memorial Site*. <https://www.dachau.de/en/tourism/concentration-camp-memorial-site.html>

Toma aérea del campo de concentración de Dachau. (1945, 20 abril). KZ-Gedenkstätte Dachau. [Fotografía]. <https://www.kz-gedenkstaette-dachau.de/es/sitio-historico/situacion-geografica/>

Toma aérea del monumento conmemorativo del campo de concentración de Dachau. (2006, 13 setembre). [Fotografía]. KZ-Gedenkstätte Dachau. <https://www.kz-gedenkstaette-dachau.de/es/sitio-historico/situacion-geografica/>

Tripadvisor. (s. d.). *Dachau Concentration Camp Memorial Site*. <https://bit.ly/3VhKJf2>

YaleNews. (12 de setembre de 2011). *Nanking Massacre*. <https://news.yale.edu/1997/01/17/nanking-massacre>